

俄罗斯国家公园管理体制研究

——以后贝加尔湖国家公园为例

THE STUDY ON NATIONAL PARK MANAGEMENT SYSTEM IN RUSSIA
-- A CASE STUDY OF ZABAIKALSKY NATIONAL PARK

张玉钧

AIUNA RADNAEVA (于娜) (俄罗斯)

北京林业大学生态旅游发展研究中心

中国科学院大学

北京怀柔

2016.10.10—12

目录

1

俄罗斯保护地体系

2

俄罗斯国家公园发展现状

3

案例：后贝加尔湖国家公园

I 俄罗斯保护地体系

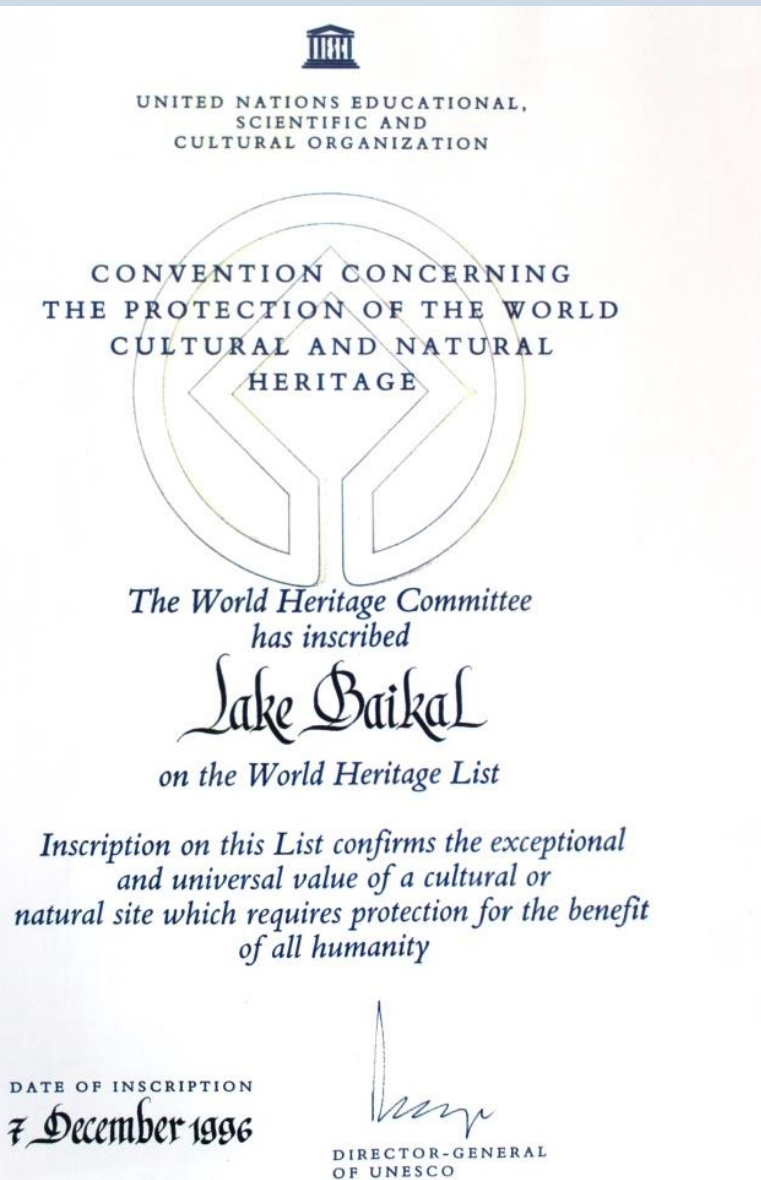
- 1995年，颁布《联邦特别自然保护地法》，标志俄罗斯建立了“特别自然保护区”体系。
- 特别自然保护区：**Specially Protected Natural Areas (SPNA)**
- **SPNA - objects of national heritage and represent land, water surface and the air space above them, where are the natural complexes and objects having special environmental, scientific, cultural, aesthetic, recreational and sanative value.** – 指以下区域：国家遗产地，具有代表性的陆地，水域空间等。这些区域的自然系统具有特殊的环境，科学，文化，审美，游憩和健康价值。



ФЕДЕРАЛЬНАЯ СИСТЕМА
ОСОБО ОХРАНЯЕМЫХ
ПРИРОДНЫХ ТЕРРИТОРИЙ

联邦特别自然
保护地体系

Origin history of Nature Reserve in Russia



- The first state nature reserve in Russia is Barguzinsky State biosphere nature reserve, it was founded in 1916.
- 俄罗斯第一个自然保护区是巴尔古津国家生物圈自然保护区，在1916建立。
- Zenon Svyatosh – first founder and director of Barguzinsky reserve.
- 巴尔古津自然保护区的创始人。
- the first aim of creating reserve was a preservation and restoration of populations of sable.
目标是保护和恢复巴尔古津貂种群。



I 俄罗斯保护地体系—类型

编号	类型	定位	数量（截止到 现在）
1	State strict nature reserves(including biosphere reserves) 国家级严格自然保护区（含生物圈保护区）	完全禁止从事经济开发和利用。保护代表性、独特的自然生态系统，典型、稀少的自然景观，保护野生动物的栖息地	101
2	National parks 国家公园	开展自然保护、环境教育和科学研究，具有特殊的生态、历史和审美价值，并能够开展保护、教育、科学、文化和旅游活动	47
3	Nature parks 自然公园	具有高生态和审美价值的自然景观区域，可供开展自然保护、教育和游憩活动	31
4	State nature reserves 国家级自然保护区	对于生态保护或生态恢复，或构成并维持生态平衡具有高价值的区域，包含很多类型，比如景观、生物、水利方面的自然保护区	联邦：69 地方：2976
5	Natural monuments 自然遗迹地	具有独特或不可取代的自然景观或人造景观，具有生态、科学、文化和美学价值	10024
6	Arboretums and botanical gardens 树木园和植物园	环境协会用来收集植物，保护生态多样性，开展研究和教育活动	112
7	Curative and sanative lands and resorts 疗养地和度假区	借助自然环境及资源（温泉、药泥、盐水湖，气候，海滩等）有效利用和保护现有临床资源和医疗设施	182

I 俄罗斯保护地体系--管理体制



俄罗斯自然资源与环境部
Ministry of nature resources and
environment of RF

Donskoy Sergey Efimovich
俄罗斯自然资源与环境部长

Minister of nature resources and
environment of the Russian
Federation





俄罗斯特别自然保护区体系内的所有保护区类型统一归俄罗斯自然资源与环境部“联邦自然资源利用监督局”管理。

2 俄罗斯国家公园发展现状--起源与背景

- **概念**：按照俄罗斯现行法律规定，国家公园是开展自然保护、环境教育和科学研究的自然综合体和自然客体，具有特殊的生态、历史和审美价值，并能够开展保护、教育、科学、文化和旅游活动的自然区域。
- **起源与背景**
 - 苏联时期：遭受苏联内战（1917-1922）及经济粗暴发展，倡导破坏生态的政策“我们不能等待自然的恩惠，我们必须向自然索取”；1977年前大力发展重工业和军械厂，将近40年间既没有植树造林，也没关注环境问题，产生环境危机。
 - 1971年在爱沙尼亚北部建立了前苏联的第一个国家公园——拉赫马国家公园。这个国家公园的建立对后来俄罗斯国家公园的发展起到了重要影响和指导作用。
 - 1971年至1982年，在前苏联关于国家公园的概念在学术界已经引起了广泛讨论，他们讨论未来国家公园的目标和任务，国家公园与其他特殊自然保护区，特别是自然保护区究竟是一种什么关系。

国家公园的起源历史

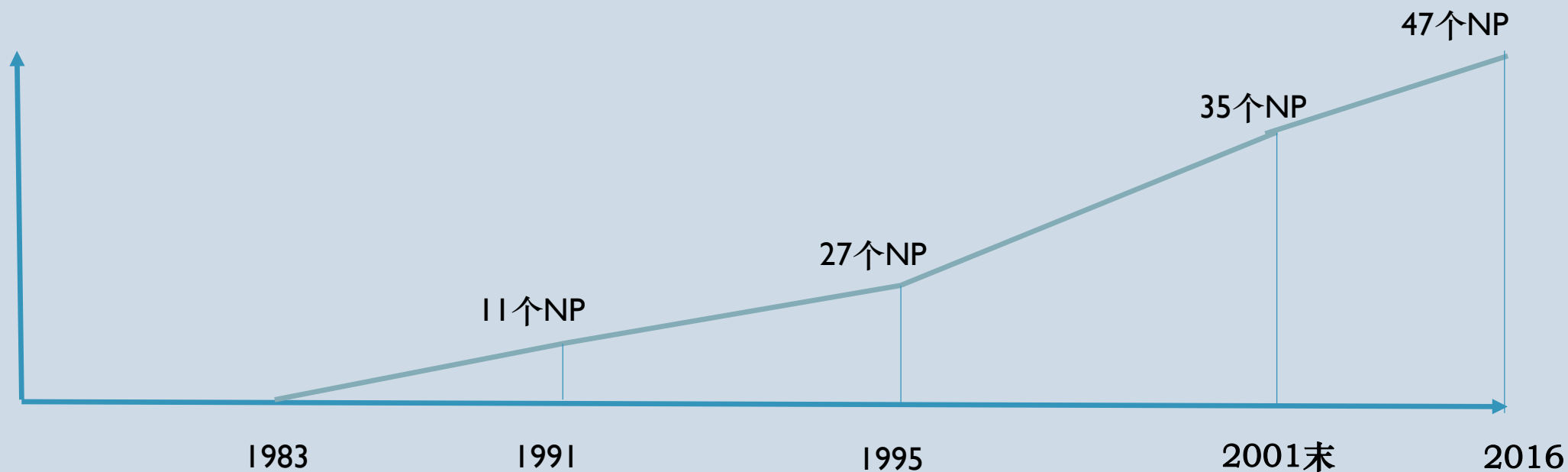
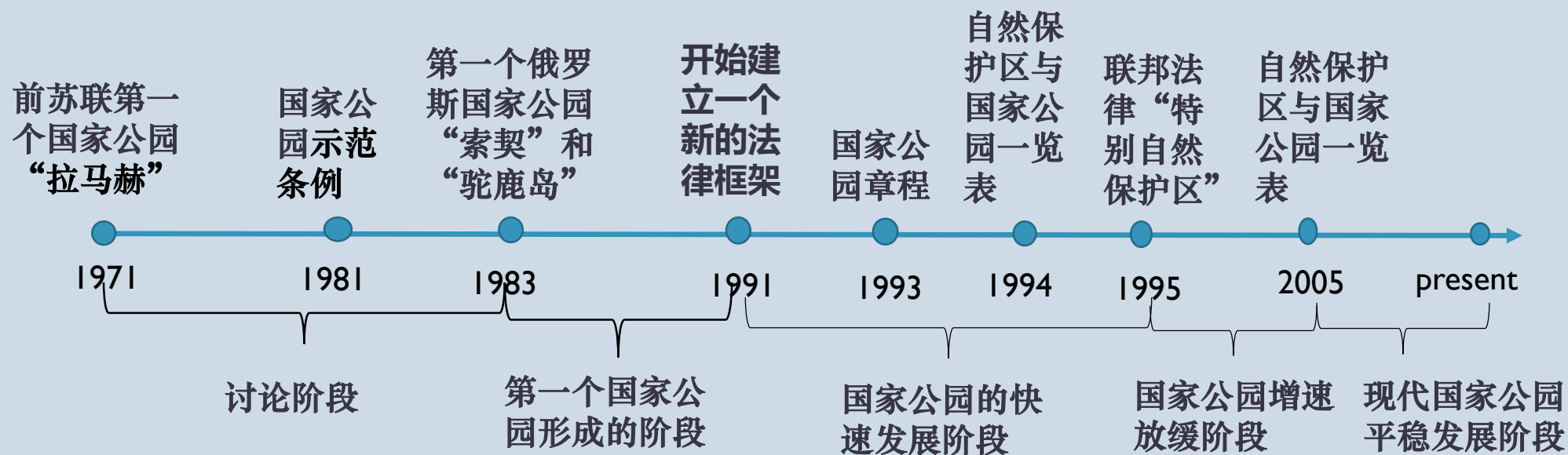
Origin history of National Park in Russia

- Two first National Parks were created in Russia in 1983:
- Sochi National Park (1983)
- 索契国家公园建立了在1983年。
- “Elk Island” National Park (1983)
- “驼鹿岛”国家公园建立了在1983年。
- The oldest parks in Russia are:
- 较早的国家公园还有：
- Samarskaya Luka NP (1984);
- Mariy Chodra NP (1985);
- Bashkiriya NP
- Prielbrusye NP
- Pribaykalsky NP
- Zabaykalsky NP (1986).



2 俄罗斯国家公园发展情况—发展阶段

年份	阶段		国家公园建设	相关法律法规/重大事件
1971-1982	研讨及初步设立阶段		1971年，前苏联第一个国家公园“拉马赫”建立	前苏联《国家公园示范条例》
1983-1990	首批国家公园建立阶段		1983年，俄罗斯第一个国家公园“索契” 1990年底，11个国家公园。 选址：比较有价值 and 知名的旅游区域。 按照传统的或北美模式建立。	1985年前后，制定“2000年苏联自然保护区和国家公园规划”，规划建立40个国家公园。
1991-1994	积极扩展阶段		1994年底，数量新增16个。 选址：价值独特自然、文化景观区域，要求降低。	苏联解体。 1993年，出台法规《俄罗斯国家公园的地位》，《国家公园章程》。出台“1994年至2005年俄罗斯自然保护区和国家公园规划目录”。
1995-2005	现代发展阶段	增速下降阶段	每年新增1-2个 选址：与民族遗产、民族自尊和国家财富紧密相连。	1995年，出台《 联邦特别自然保护地法 》 90年代后半期，制定自然保护区和国家公园财政支持计划，出台“2001年至2010年俄罗斯自然保护区和国家公园规划目录”
2005至今		平稳发展阶段	截止目前，共 47个 国家公园	



2 俄罗斯国家公园发展情况—分布

1. 西北联邦区 /11个
2. 中央联邦区/7个
3. 南部联邦区/3个
4. 伏尔加沿岸联邦区/9个
5. 乌拉尔联邦区/3个
6. 西伯利亚联邦区 7个
7. 远东联邦区/7个

合计：47个



3 案例：后贝加尔湖国家公园-管理体制



**“Zapovednoye Podlemorye”-
a Federal Budgetary Institution,
Joint administration management
联邦国家机构，联合行政管理**

**Barguzinsky State Nature
Biopshere Reserve**

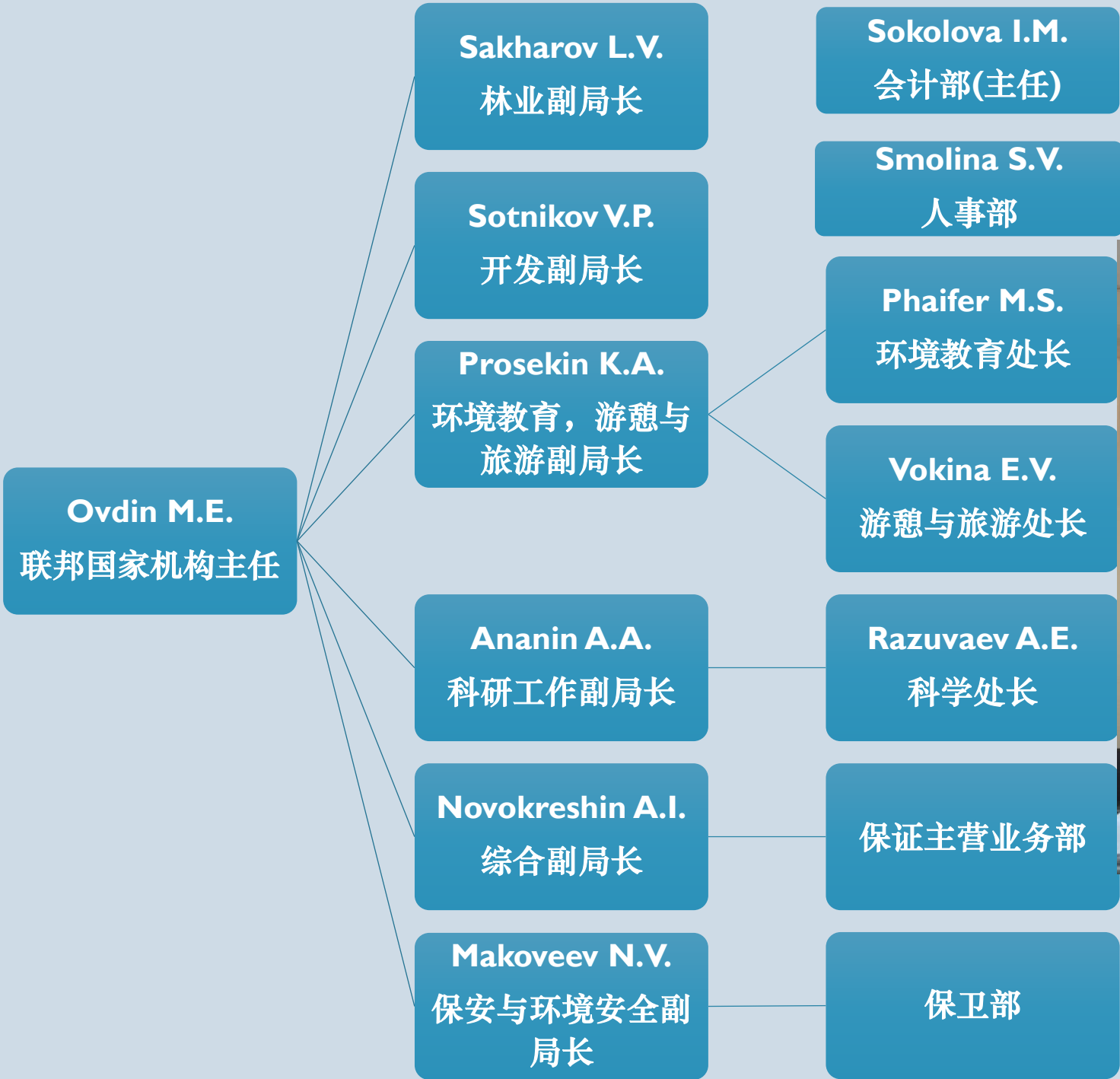
**巴尔古津国家生物圈自
然保护区**

**Zabaikalsky National
Park**

后贝加尔湖国家公园

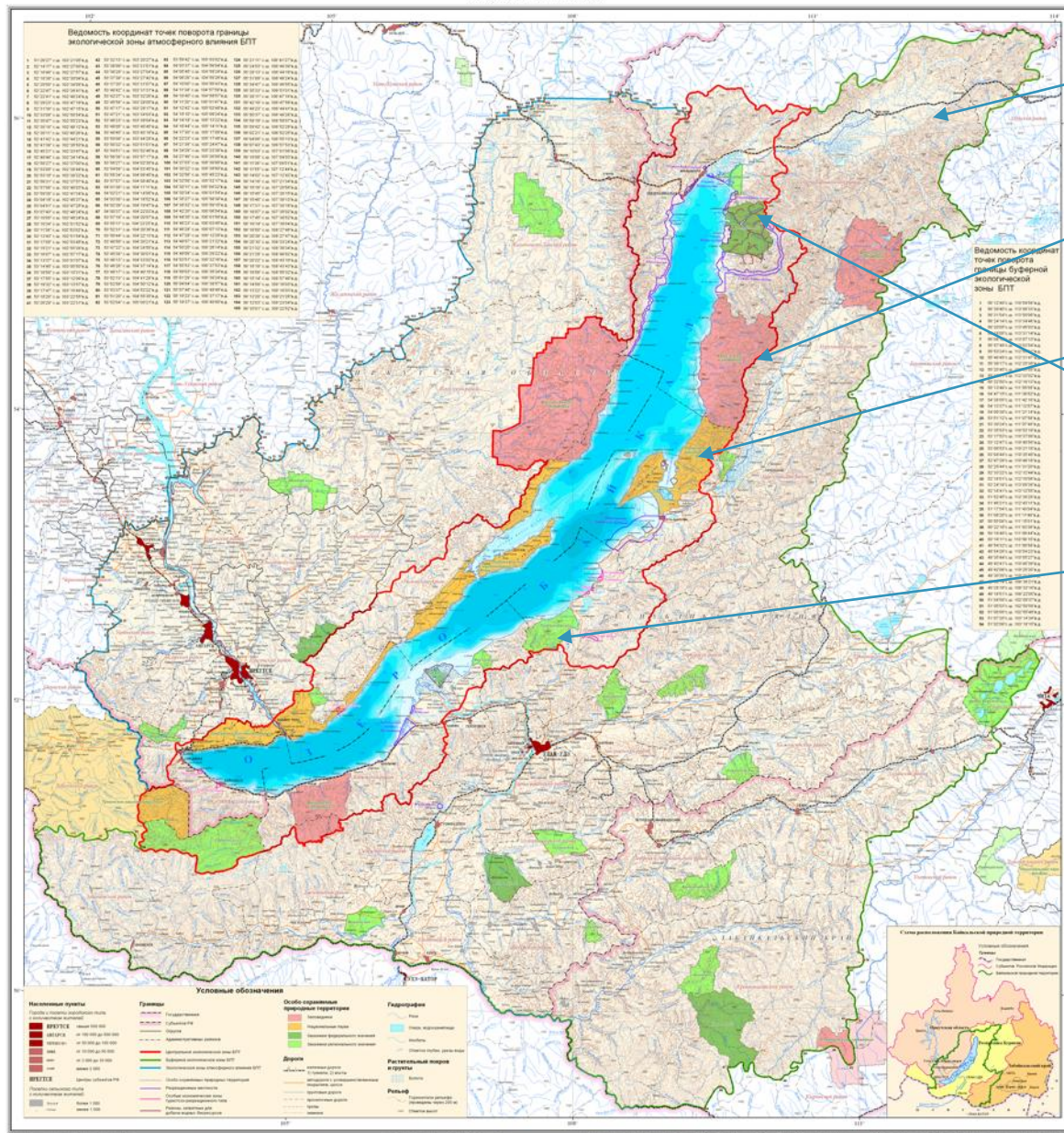
**Frolikhinsky Federal
Sanctuary**

佛利河联邦自然保护区



中间是后贝加尔湖国家公园的主任—Ovdin Mikhail.

贝加尔湖自然区 BAIKAL NATURAL AREA



贝加尔湖自然区

国家自然保护区

国家公园

联邦自然保护区

地方自然保护区

贝加尔湖自然区是一个区域，其中包括贝加尔湖水源保护区和特别自然保护区（SPNA）：

5个国家自然保护区

3个国家公园

5个联邦自然保护区

18个地方自然保护区

3 后贝加尔湖国家公园-概况



ЗАБАЙКАЛЬСКИЙ
НАЦИОНАЛЬНЫЙ
ПАРК

- ▶ 建成：1986年
- ▶ 面积：约26.7万公顷
- ▶ 地址：布里亚特共和国，北贝加尔湖行政区和巴尔古津行政区
- ▶ 目标：保护和恢复自然系统，进行环境教育，科学研究，组织旅游和游憩活动
- ▶ 2个乡镇：Kurbulik 和 Katun'

ИРКУТСКАЯ
ОБЛАСТЬ

ОЗЕРО
БАЙКАЛ

о. Вост. Ушанский о. Толгой
о-ва Мал. Ушанские

П-ов Святой Нос

БАРГУЗИНСКИЙ ЗАЛИВ

ЧИВЫРКУЙСКИЙ ЗАЛИВ

РЕСПУБЛИКА
БУРЯТИЯ

Баргузинский
заповедник

БАРГУЗИНСКИЙ ХРЕБЕТ

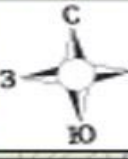
БАРГУЗИНСКИЙ ХРЕБЕТ

БАРГУЗИН

БАРГУЗИН

Ульхун

Уро

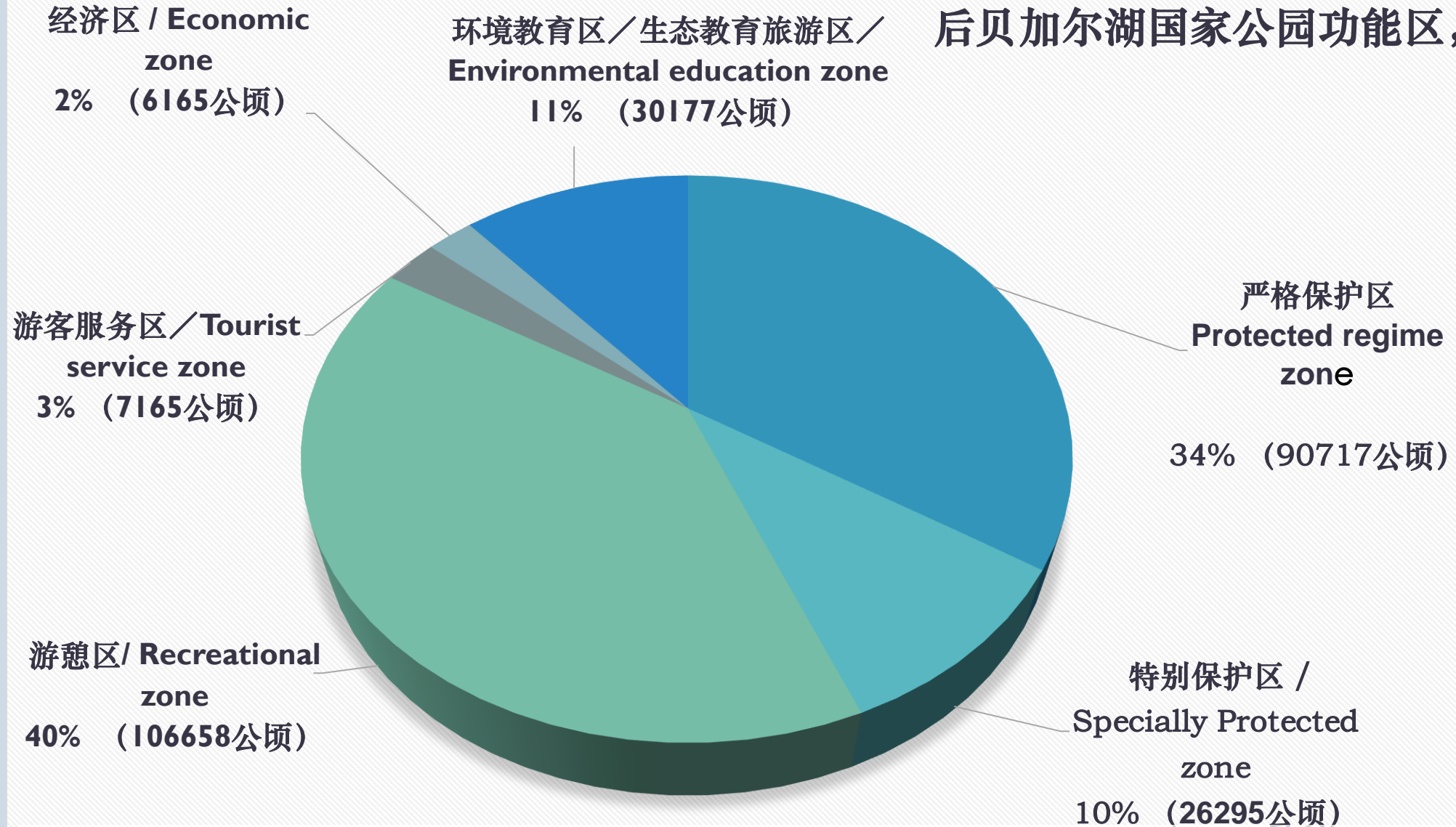


0 5 10 15 20

3 后贝加尔湖国家公园－功能分区

功能区	功能定位	面积 (公顷)	面积占比
严格保护区 Protected regime zone	禁止任何经济活动和游憩利用。	90,717	34%
特别保护区 Specially protected zone	提供的条件是为了保护自然系统与设施，严格控制访问。	26,295	10%
游憩区 Recreational zone	休闲使用面积，包括娱乐，体育和业余钓鱼和狩猎区。	106,658	40%
环境教育区／生态教育旅游区 Environmental education zone	用于环境教育和熟悉国家公园的设施(博物馆)和景点。	30,177	11%
游客服务区 service zone –	游客服务，露营地，文化，消费和信息游客服务和其他旅游服务。	7,165	3%
经济区 Economic zone 含传统粗放性自然利用区 Zone of traditional extensive nature use	进行公园运营需要的经济活动。	6,165	2%
合计		267,177	100%

后贝加尔湖国家公园功能区，公顷



■ 保护制度区 / Strict Protected zone

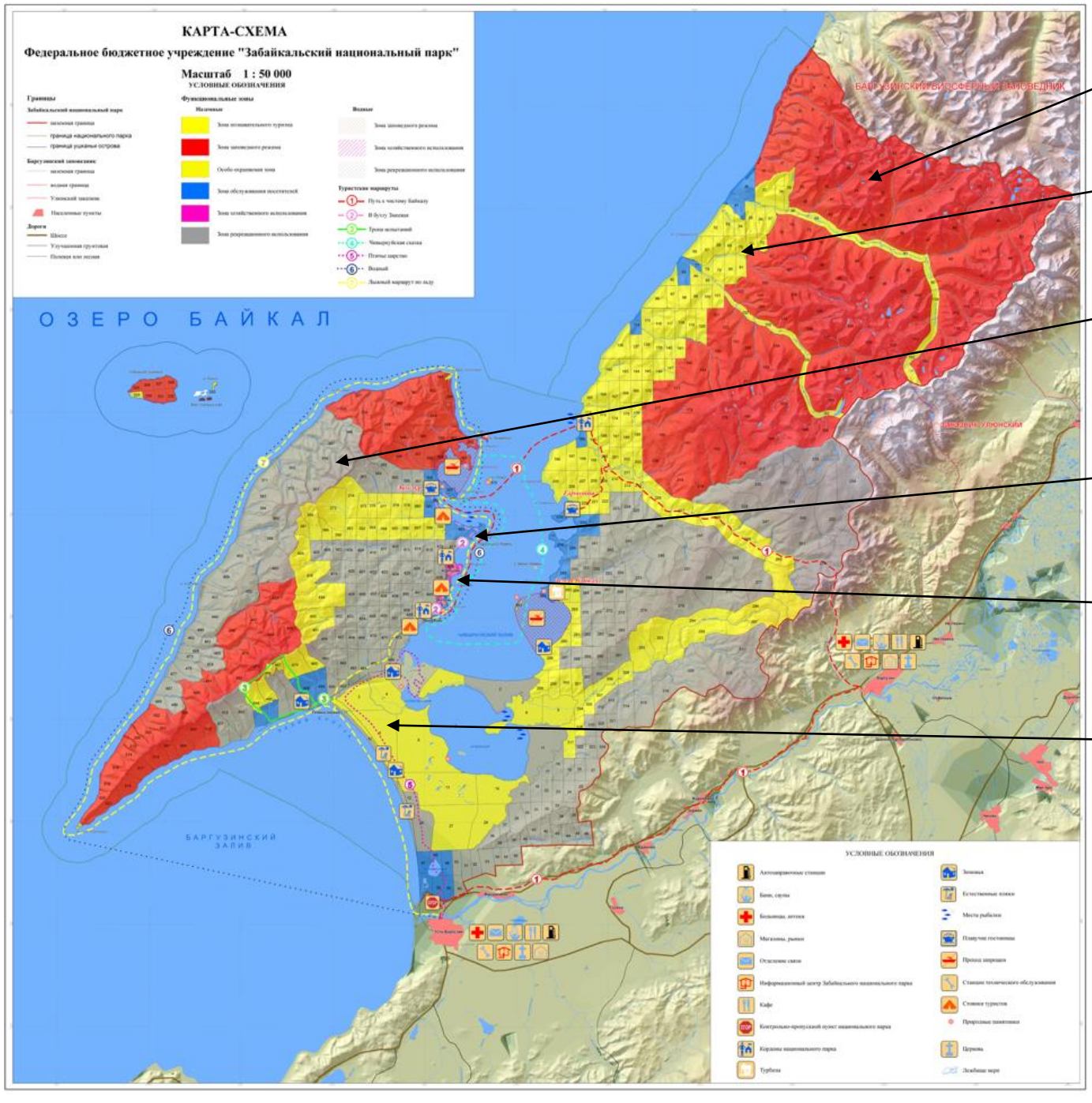
■ 游憩区 / Recreational zone

■ 经济区 / Economic zone

■ 特别保护区 / Specially Protected zone

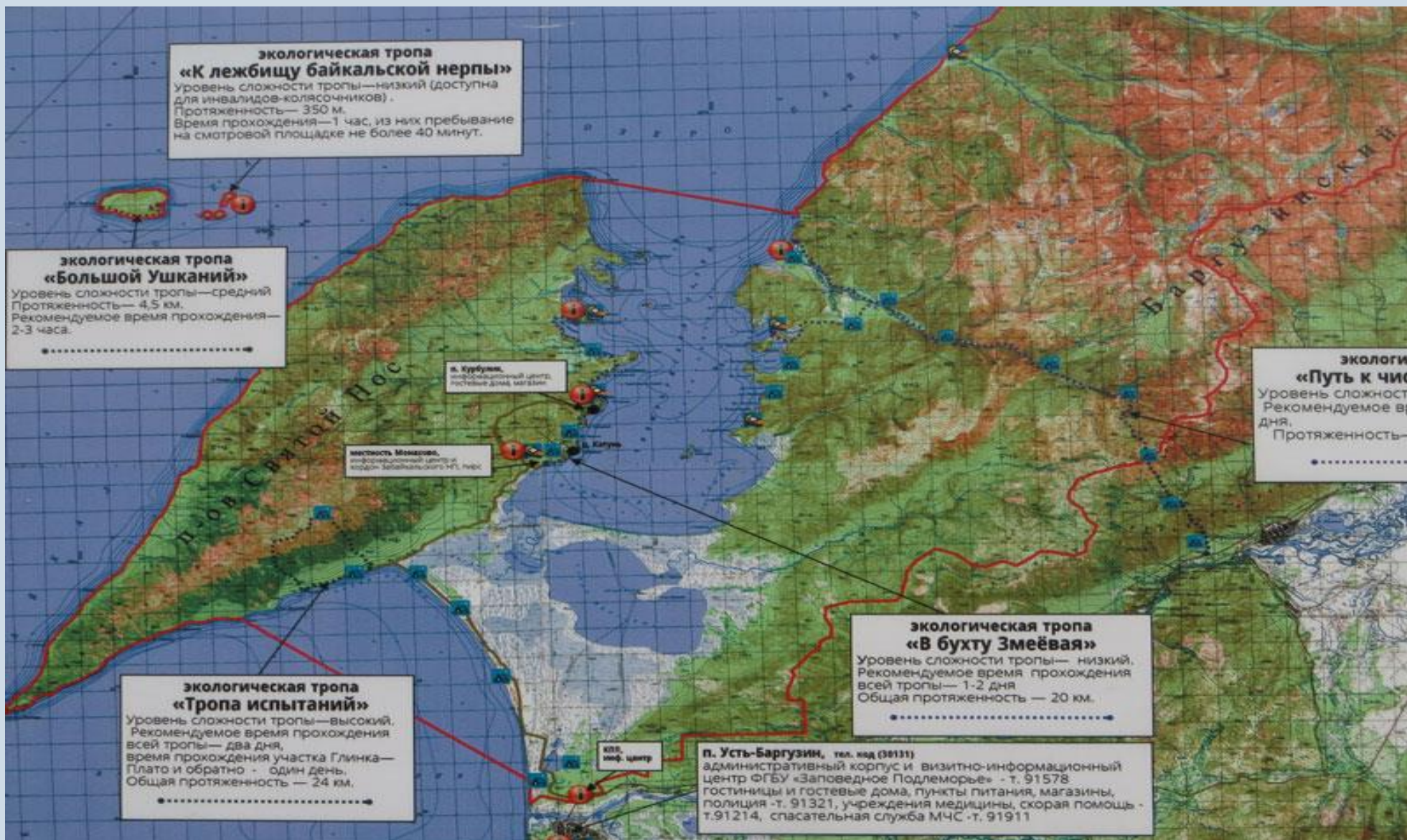
■ 游客服务区 / Tourist service zone

■ 环境教育区 / 生态教育旅游区 / Environmental education zone



-  **严格保护区 / Protected regime zone**
-  **特别保护区 / Specially protected zone**
-  **游憩区 / Recreational zone**
-  **游客服务区 / Tourist service zone**
-  **经济区 / Economic zone**
-  **环境教育区 / 生态教育旅游区 / Environmental tourism zone**

3 后贝加尔湖国家公园--路线,旅游产品与服务



3 后贝加尔湖国家公园--路线,旅游产品与服务



第一个生态路线 “到贝加尔湖海豹 的栖息处”

难度—低

路程—350米

道路时间—1小时

观点时间—约40分
钟

价格：人民币约
200元/人



第二个生态路线 “环岛徒步”

难度—中

路程—4.5公里

推荐道路时间2-3小
时



第三个生态路线 “登山考验道”

难度—高

路程—24公里

推荐全道路时间—
2-3天



第四个生态路线 “蛇港温泉徒步”

难度—低

路程—20公里

全道路时间1—2天



第五个生态路线 “圣洁贝加尔湖”

难度—中

路程—54公里

2条路径

道路时间—4-5天

第一个生态路线 “到贝加尔湖海豹的栖息处”



蛇港温泉



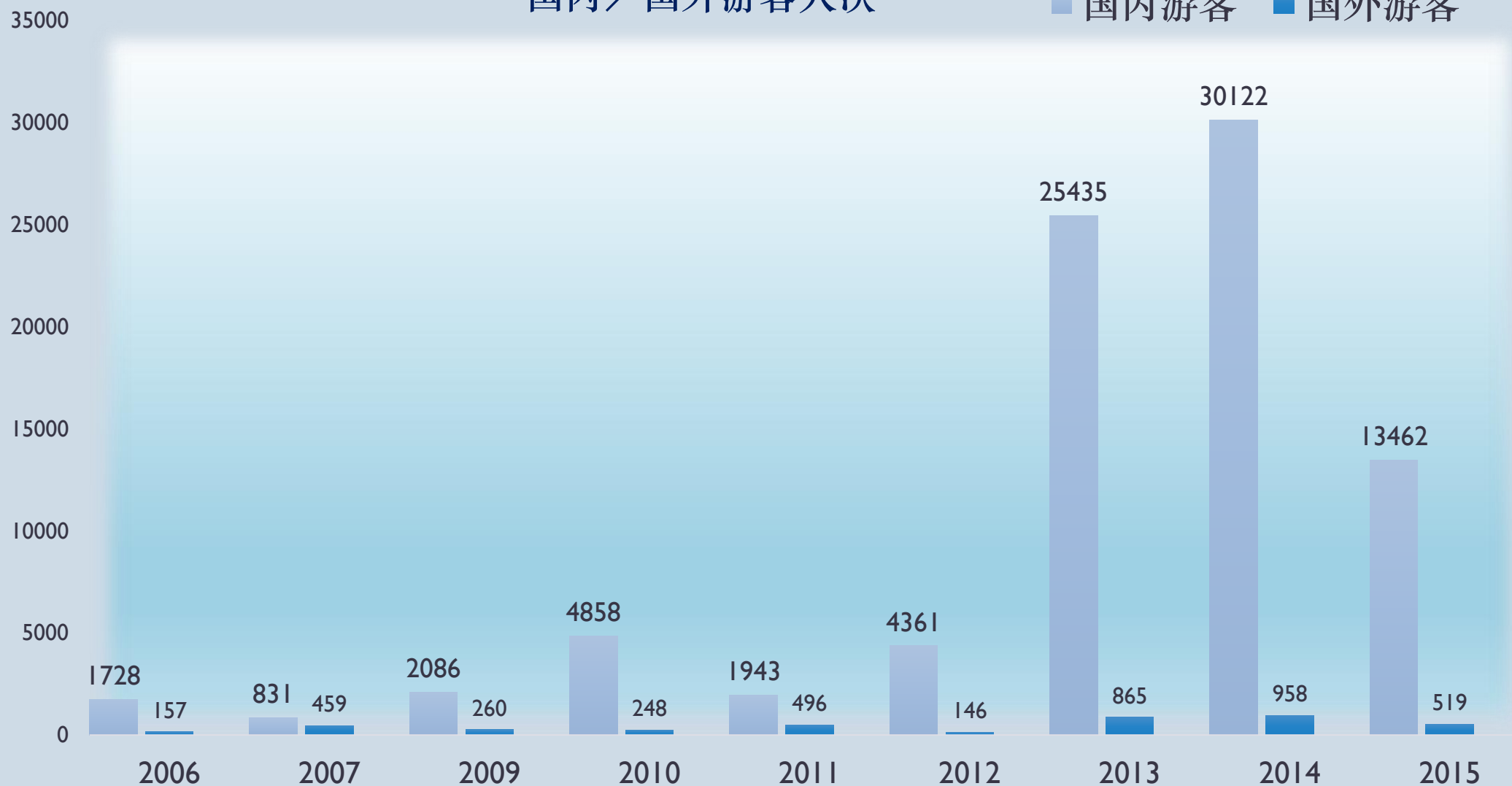
3 后贝加尔湖国家公园-生态旅游人次统计

年份	国内游客		国外游客		平均停留天数（天）	游客总人次/年
	团数（个）	人次	团数（个）	人次		
2006	144	1728	26	157	3	14544
2007	66	831	47	459	3	15210
2009	276	2087	25	260	3	19857
2010	916	4858	23	248	3	18260
2011	315	1943	41	496	2	23694
2012	524	4361	23	146	2	26381
2013	1729	25435	48	865	4	26300
2014	2490	30122	70	958	3	47095
2015	1849	13462	52	519	3	36870

3 后贝加尔湖国家公园-生态旅游人次统计

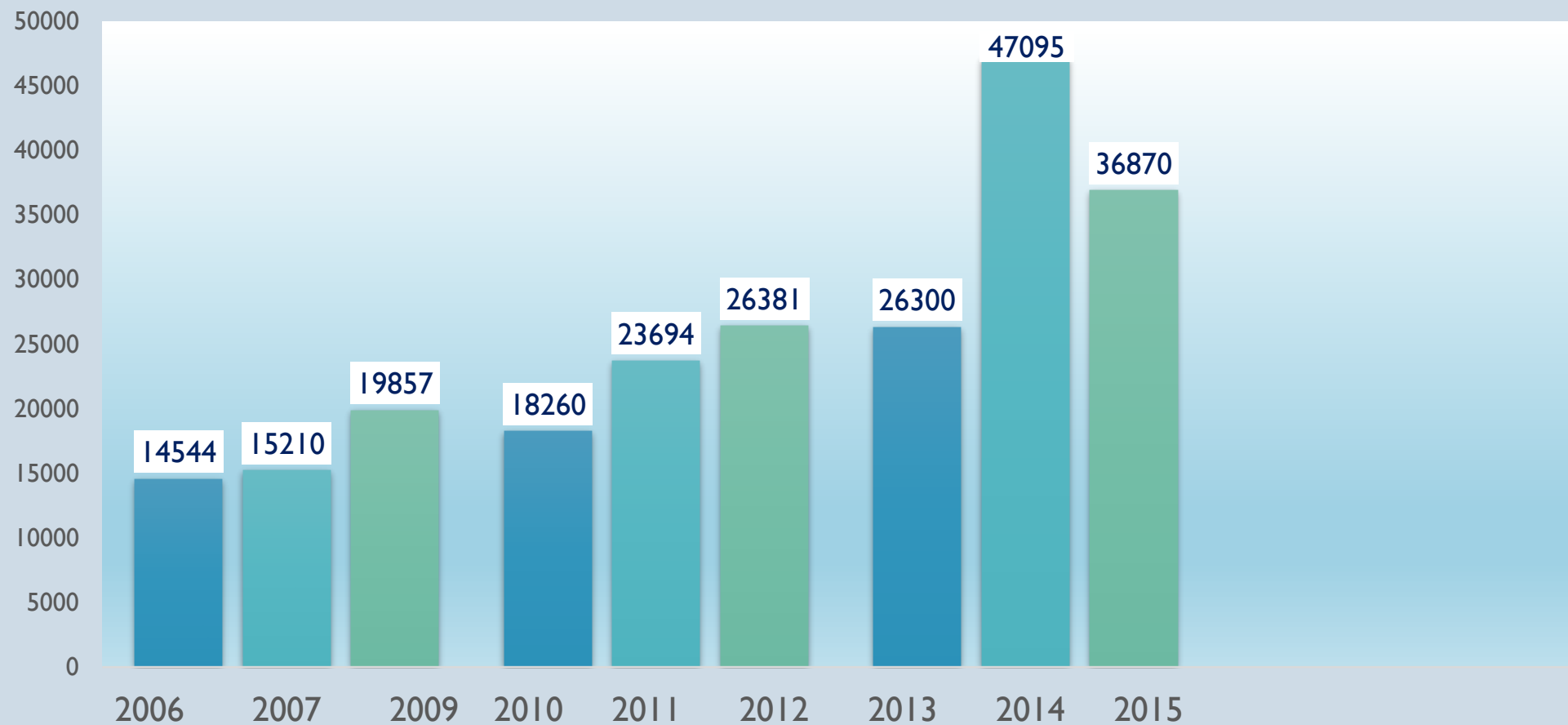
国内／国外游客人次

■ 国内游客 ■ 国外游客



3 后贝加尔湖国家公园-生态旅游人次统计

游客总人次/年



3 后贝加尔湖国家公园--生态旅游线路,旅游产品与服务

生态旅游产品	旅游服务
<ul style="list-style-type: none">1. 体育和业余渔业2. 体育和业余打猎3. 徒步4. 乘船游览5. 温泉6. 博物馆参观7. 马术8. 登山9. 滑雪10. 环境教育	<ul style="list-style-type: none">1. 旅游和游憩活动组织，如生态和旅游线路，游客服务，游览, 观景平台，野餐点；2. 提供国家公园的游客游览，以及博物馆，博物馆展览，树木园，信息中心；3. 提供体育和业余钓和狩猎组织服务；4. 提供住宿，营养和游客休闲服务；5. 提供交通工具租用服务（包括水路运输船舶一样和船只），骑马，提供运动捕鱼设备和其他的游客设备；6. 提供对国家公园的游客人公路和水路运输的停车场；7. 参考国家公园的活动范围的规定资料和其他资料；8. 公众运输服务。



登山活动

环境教育活动

“志愿者和国家公园日”
 “观鸟节”
 “生态学家日”
 “三月公园”。
 “贝加尔日”

“森林工人节”
 “地球一小时”
 贝加尔湖行动 “垃圾换来的礼物”
 “防止森林火灾”
 “喂鸟”

3 后贝加尔湖国家公园--生态旅游设施

设施名称	面积	容量(人)	经营时间	所属部门	备注
1. 浮动酒店 “和谐”	0,0003公顷	13	6.20 – 8.31	贝加尔湖保护基金会”	2-3床房，1间6人，餐厅，桑拿浴室，在船上有卫生间
2. 漂浮酒店 “生态游”	0,0003公顷	40	6.20 – 8.31	«生态游» 组织	2-4床房，餐厅，淋浴，桑拿室，在船上和岸上卫生间
3. 游客招待所 “АНHK”	3 公顷	20		联合工会组织安加尔斯克石化公司	独立的房子 对4-6人，厨房，餐厅，浴室，在外面卫生间
4. 房子 – 警戒线 “Monakhovo”	0,0003 公顷	16	全年	后贝加尔湖国家公园	房间对2,4和6人，厨房，餐厅，浴室，在外面卫生间
5. 招待所	0,00021 公顷	14	全年	后贝加尔湖国家公园	3个独立小房子对4人，2张双层床，1个房子对一个家庭2-3人，厨房，卫生间



房子—警戒线
“Kurbulik”

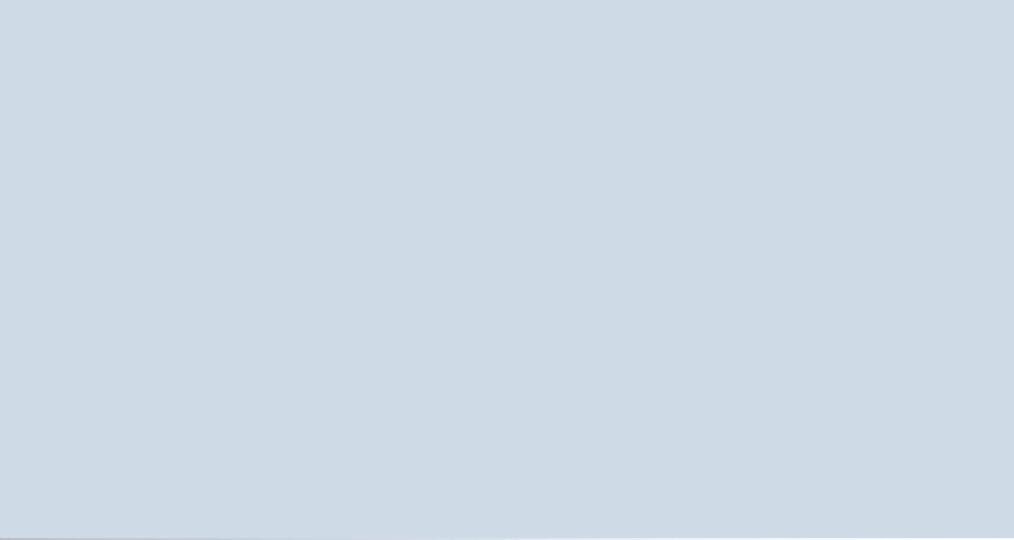
房子—警戒线
“Monakhovo”

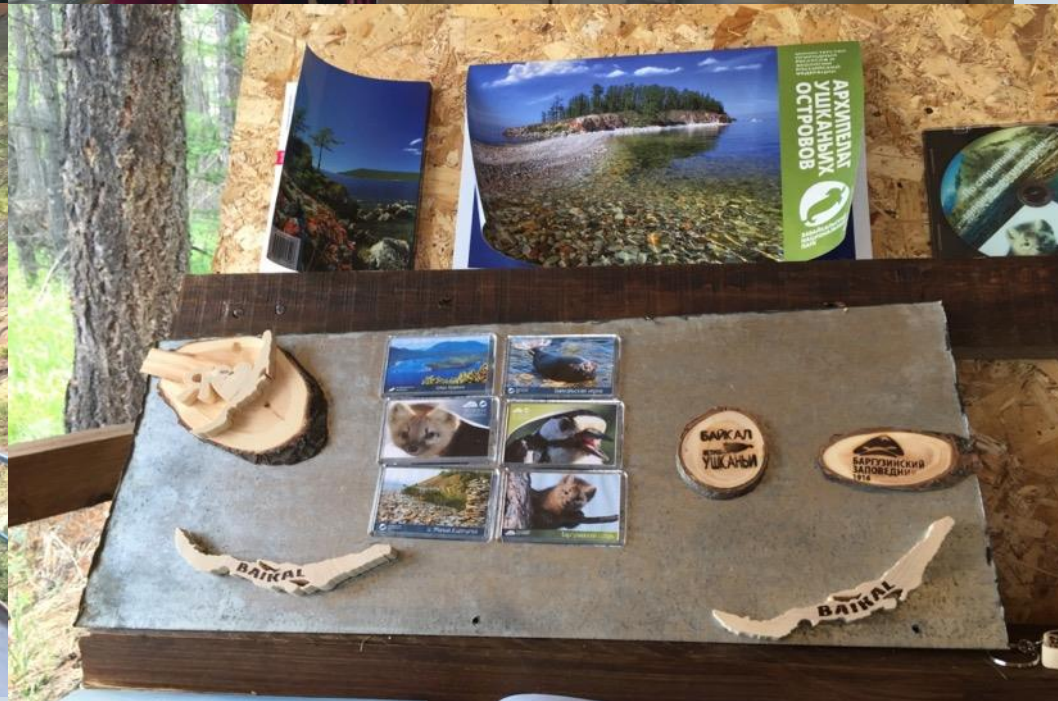


漂浮酒店
“生态游”
25个停车
场（收费）



”Sorozh’ya” 港
10个停车场(收费)

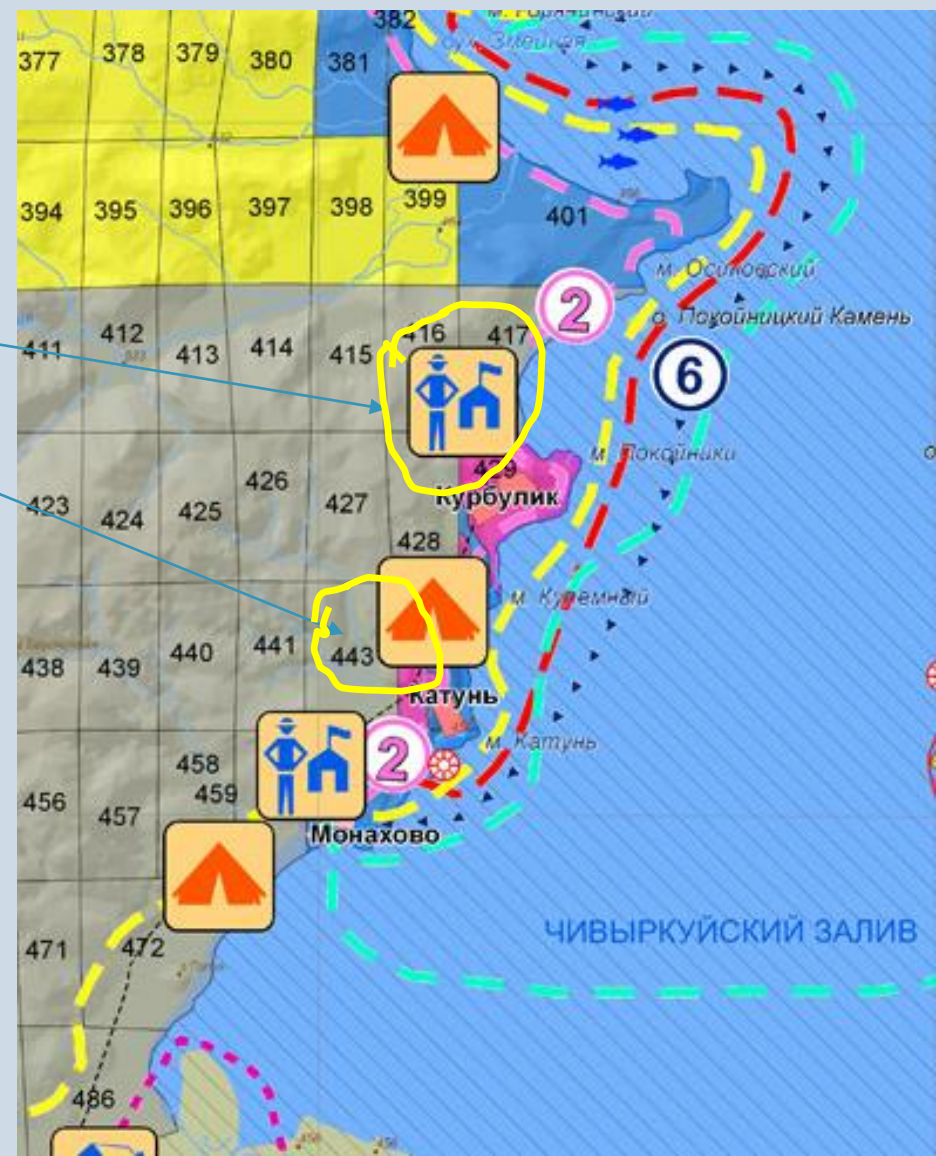






3 后贝加尔湖国家公园-社区参与

- 2个行政区 - 巴尔古津和北贝加尔湖区
- 2个乡镇：Kurbulik 和 Katun'
- 社区参与形式
 - 作为景区工作人员
 - 景区周边旅游服务：住宿、餐饮、交通、旅游纪念品、钓鱼设备租赁
 - 参与公园发展规划，具有投票权



谢谢!